

الخطة الاستراتيجية
للجمعية الأهلية للتنمية
بمنطقة الرياض

"جمعية افتراضية"

الأصدار الأول، ٢٠١٤/٣ هـ

إعداد

إبراهيم بن محمد السماعيل

ملحوظة: هذه الخطة تمثل أرضية أولية وهي قابلة للتعديل بالإضافة أو الحذف حسب نوع الجمعية
ومجال عملها.

نساعد بالملحوظات والإضافات على البريد imis1234@gmail.com

بِسْمِ اللَّهِ الرَّحْمَنِ الرَّحِيمِ

ARTsoft

لقد شكّلت العناية بالتنمية جزءاً مهماً، وركيزة من ركائز التطور في كافة المجتمعات المتحضرة، فهي المسؤولة عن تطوير الخبرات والقدرات والامكانيات المتنوعة للمجتمعات وأفرادها بهدف وصول دخل وإنتاج الفرد لمستوى أعلى، وأن تكون حياته أكثر رخاء ورفاهية، كما يشمل مفهوم التنمية إشباع الحاجات الإنسانية الأساسية والعناية برأس المال البشري، ورفع مستوى المعيشة، والتنمية الاجتماعية، وتحسين جودة الحياة.

كل ذلك يتم بناءً على زيادة الوعي بمدى قيمة الإنسان والذي يعتبر هدفاً ووسيلة في المنظومة الخاصة بالتنمية الشاملة، فالإنسان هو المحور الرئيسي لعملية التنمية. كما تسعى التنمية لتحقيق أهداف اقتصادية مثل رفع المعدل الإنتاجي للقطاعات الاقتصادية المتنوعة، ورفع معدل دخل الفرد، واستغلال الموارد المختلفة بالشكل الأمثل، وخفض نسب البطالة والحد من مشكلة الفقر.

إن أهداف الجمعية الأساسية تتمثل في تنمية الإنسان من خلال الاهتمام به علمياً وثقافياً وصحياً، وتدريبه وتأهيله لاكتساب الخبرات والمهارات اللازمة؛ ليكون عنصراً فاعلاً في المجتمع، هذا البعد الواسع والشامل لمفهوم التنمية يستدعي تظافر الجهود الحكومية وجهود القطاع الخاص والقطاع الأهلي والخيري للعمل على تحقيق أهداف التنمية المستدامة وإنجاز غاياتها.

إن القائمين على الجمعية الخيرية للتنمية يدركون حجم الصعوبات وضخامة التحديات في هذا الشأن، ويأملون أن تكون الجمعية لبنة مهمة في هذا المضمار بالتعاون والدعم والتكاتف من الجهات المعنية بشؤون التنمية الحكومية وغير الحكومية، و محبي الخير من أهل هذا البلد من وجهاء ورجال أعمال وباذلين. والله موفق والهادي إلى سواء السبيل.

نبذة عن الجمعية:

نبعت فكرة إنشاء جمعية خيرية تعنى بالتنمية من إيمان المؤسسين بأهمية وجود جمعية تساهم في الارتقاء بأبناء الوطن في شتى مناحي الحياة، وتساعدتهم في صقل مواهبهم وقدراتهم، وتسهم في تأهيل الإنسان ورفع مستواه من خلال التنمية على كافة الأصعدة التعليمية والاجتماعية والاقتصادية.

وقد صدرت الموافقة على إنشاء جمعية أهلية تعنى بالتنمية من وزارة العمل والتنمية الاجتماعية بالترخيص رقم وتاريخ/...../..... هـ، لتتنظم جهود المخلصين من أبناء هذا البلد المبارك بما يعود بالنفع والفائدة على المواطنين والمجتمع عموماً. نسأل الله التوفيق والسداد وتحقيق الآمال والتطلعات انه سميع مجيب.

أبرز ملامح قطاع التنمية في المنطقة: (تحليل للجمعيات المشابهة)

تحليل للجمعيات المشابهة في المنطقة وبيان أبرز الخدمات التي تقدمها وذلك بهدف الوصول لتحديد موقع الجمعية بين هذه الجمعيات وميزتها التنافسية

م	اسم الجمعية	المدينة
١	الجمعية الخيرية لتطوير وتنمية العمل الخيري	الرياض
٢	الجمعية السعودية الخيرية لرعاية الأرامل والمطلقات (أيامى)	الرياض

٣	لجان التنمية الاجتماعية	الرياض
٤	جمعية المكفوفين الخيرية بمنطقة الرياض	الرياض
٥	الجمعية النسائية للتنمية الأسرية "بنيان"	الرياض
٦	الجمعية الخيرية لرعاية الأيتام بمنطقة الرياض	الرياض

الجمعيات المشابهة وطبيعة نشاطها ف مجال التنمية:

١ - الجمعية الخيرية لتطوير وتنمية العمل الخيري

الفكرة: جمعية أهلية تعنى بتطوير العمل التنموي بالمملكة العربية السعودية

الرؤية: رمز الاحترافية في ابتكار وتطوير الأعمال التنموية للقطاعات غير الربحية

الرسالة: تطوير الأعمال وتحسين الأداء لتحقيق الاستدامة لأعمال المؤسسة الغير ربحية .

الأهداف: تيسير آليات التعاون والتكامل بين الجهات التنموية.

٢ - الجمعية السعودية الخيرية لرعاية الأرامل والمطلقات (أيامي):

الفكرة: جمعية سعودية خيرية تنموية حملت على عاتقها الاهتمام بشريحة مهمة من نساء المجتمع تتمثل في "الأرامل والمطلقات" بالشراكة مع كافة الجهات ذات العلاقة باحتياجاتهن الشرعية والقانونية والاجتماعية.

وقد صدرت الموافقة على تأسيسها بقرار من معالي وزير الشؤون الاجتماعية رقم (١٠٧) وتاريخ ٢٥/٦/٤٣٥ هـ، وسجلت في وزارة الشؤون الاجتماعية برقم (٦٤٣)، لتغطي أنشطتها وبرامجها وخدماتها المتنوعة كافة محافظات ومراكز منطقة الرياض

الرؤية: الريادة في تقديم الخدمات الإنسانية والاجتماعية والتنموية للأرامل والمطلقات.

الرسالة: نسعى لتسحين أوضاع الأرامل والمطلقات ، ورعايتهن وتقديم البرامج والأنشطة لتعزيز قدراتهن الإنتاجية في مجالات الحياة

الأهداف:

- تقديم الدعم المعنوي للأرامل والمطلقات.
- تنفيذ البرامج التنموية للأرامل والمطلقات لتحسين أوضاعهن .
- رفع مستوى الوعي المجتمعي الإيجابي نحو هذه الشريحة .

- التعاون مع الجهات المختصة بالحد من ظاهرة الطلاق والترمل عبر معالجة أسبابهما وأضرارهما المجتمعية.
- تنسيق الجهود بين الجمعيات الخيرية التي لها برامج في مجال الرعاية المجتمعية.

٣ - لجان التنمية الاجتماعية الأهلية:

هي لجان تشرف عليها مراكز التنمية الاجتماعية وتعمل على حث الأهالي وتشجيعهم على تكوينها لبحث الاحتياجات العامة لمناطقهم ومجتمعاتهم المحلية والعمل على تليبيتها من خلال برامج التنمية المتنوعة التي تقترحها اللجان ويسهم فيها أفراد المجتمع مادياً ومعنوياً

الأهداف:

- اكتشاف احتياجات المواطنين وحثهم عليها
- اقتراح المشروعات و البرامج اللازمة لتنمية المجتمع المحلي و المشاركة (المالية) او (العينية) او (البشرية) في تنفيذها و تقويمها و متابعتها
- المساهمة في تنمية الموارد البشرية للمجتمع المحلي واكتشاف القيادات الاجتماعية واستثمارها لتحقيق التنمية المستدامة.

المشاريع والأنشطة:

- القيام بدراسات وبحوث اجتماعية
- دراسة الحالة الفردية عن طريق الزيارات الميدانية
- استثمار اوقات الشباب وكبار السن بالبرامج والأنشطة النافعة
- تنظيم البرامج خدمة البيئة والمعسكرات والرحلات
- نشر الوعي الاجتماعي بين افراد المجتمع بالطرق الممكنة
- مشاركة مؤسسات المجتمع الحكومية والاهلية في الفعاليات التوعوية المختلفة
- انشاء الاندية الاجتماعية ومقرات الانشطة وتجهيز الملاعب والصالات المناسبة
- توفير مستلزمات الانشطة المختلفة
- اكساب السيدات والفتيات بعض المهارت الاساسية

٤ - جمعية المكفوفين الخيرية بمنطقة الرياض:

تأسست جمعية المكفوفين الخيرية بمنطقة الرياض (كفيف) عام ١٤٢٨هـ، وتم تسجيلها رسمياً بوزارة الشؤون الاجتماعية بالرقم (٤٠٠). وقد قامت لتقديم عدد من الخدمات والبرامج الاجتماعية والنفسية والتربوية لذوي الإعاقة البصرية من الجنسين، وأسرههم والعاملين في حقل الإعاقة البصرية .

الأهداف:

- تعريف المجتمع وتوعيته بفتة المعاقين بصرياً، من حيث قدراتهم واحتياجاتهم.
- تعزيز الثقة بالنفس لدى المكفوفين والكفيفات، عبر تمكينهم من المشاركة الفاعلة في إدارة الجمعية، والتخطيط لبرامجها، ومتابعة تنفيذها، وكذا من خلال تمكينهم من المشاركة البناءة في المجتمع.
- تقديم الإرشادات والاستشارات المناسبة لأسر ذوي الإعاقة البصرية، ليتمكنوا من التعامل الأمثل مع الحالة.
- إعداد وتقديم برامج التدريب والتأهيل المناسبة، للمعاقين بصرياً من الجنسين وأسرهم والعاملين معهم.
- إتاحة المزيد من مصادر المعلومات لهذه الفتة، من خلال توفيرها بالطريقة المناسبة لهم، كطريقة برايل، التسجيل الصوتي، برامج قارئ الشاشة للحاسب الآلي.
- التنسيق مع الجهات ذات العلاقة، لاستفادة هذه الفتة من مختلف الخدمات المقدمة في المجتمع.
- دعم الأبحاث والدراسات في مجال الإعاقة البصرية.
- السعي لتوفير الأجهزة والأدوات التعويضية والمعينات البصرية، وإتاحة الفرصة للتعرف عليها، وتقديم الإرشادات بشأن اختيار ما يناسب كل شخص منها بحسب حالته، مع السعي لتوفيرها بأسعار رمزية، أو مجاناً.
- إتاحة المزيد من الفرص أمام هذه الفتة، لممارسة مختلف الأنشطة الثقافية، الاجتماعية، الرياضية.
- استقطاب الخدمات التطوعية من أبناء وبنات المجتمع، الراغبين في مساعدة هذه الفتة.
- تمثيل ذوي الإعاقة البصرية، في مختلف المناسبات والفعاليات، التي تعنى بذوي الإعاقة، محلياً وعربياً وعالمياً.

٥ - الجمعية النسائية للتنمية الأسرية "بنيان":

تأسست جمعية بنيان الخيرية عام ١٤٣٢ هـ، في مدينة الرياض على أيدي سيدات سعوديات

الأهداف:

- توفير السكن اللائق للأسر المستحقة
- تبني مفهوم التنمية الأسرية ذات الأثر المستدام لأفراد الأسر المستحقة
- زيادة وتنوع الموارد المالية للجمعية
- تبني مفهوم العمل المؤسسي في عملية التأسيس والبناء للجمعية
- بناء وتطوير مهارات منسوبات الجمعية

٦ - الجمعية الخيرية لرعاية الأيتام بمنطقة الرياض:

وصدرت الموافقة السامية الكريمة بتأسيس الجمعية الخيرية لرعاية الأيتام بمنطقة الرياض (إنسان) برئاسة صاحب السمو الملكي أمير منطقة الرياض . وتم تسجيلها في الوزارة تحت رقم (١٦٦) وتاريخ ٢٨/٨/٢٠١٤ هـ طبقاً لأحكام لائحة الجمعيات والمؤسسات الخيرية وقواعدها التنفيذية، وجرى نشر نظامها الأساسي بجريدة أم القرى (العدد ٣٧٨٣) الصادر في ١٢/١١/٢٠١٤ هـ.

الأهداف:

- غرس مبادئ الدين الحنيف لدى اليتيم.
- توفير الرعاية المادية والمعنوية.
- تقديم المساعدات في مواجهة المشكلات التي تعترض اليتيم.

نتائج التحليل وبيان الميزة التنافسية للجمعية:

من التحليل السابق يتضح ما يلي:

- ١ - عدم وجود جمعية متخصصة بالتنمية على مستوى المملكة.
- ٢ - اهتمام بعض الجمعيات بالتنمية كجزء من برامجها المقدمة للمجتمع.
- ٣ - اهتمام بعض الجمعيات بالتنمية ضمن برامجها انحصار في جزء يسير من مجالات التنمية فقط.
- ٤ - تخصص بعض الجمعيات بنوع واحد من مجالات التنمية كالتطوير او الاستشارات او التدريب.. الخ.
- ٥ - وجود لجان تنمية اجتماعية على مستوى الأحياء تساهم في تحقيق بعض أهداف التنمية.

ومن هنا يتضح وجود نقص في الخدمات التي تقدمها هذه الجمعيات في مجال التنمية والتي من شأنها تحقيق اهداف التنمية ، وستتميز جمعية التنمية عن الجمعيات

الأخرى بالتالي:

- ١ - التخصص: فمجال عملها ونشاطها مقتصر على مجال التنمية.
- ٢ - الشمول: حيث تتجه برامجها وأنشطتها لتغطية جميع أوجه التنمية.
- ٣ - التنوع: فبرامج الجمعية تستوعب جميع مجالات التنمية.
- ٤ - النطاق الجغرافي: فخدماتها تغطي منطقة الرياض بجميع محافظات.

المنطلقات الأساسية لعمل الجمعية:

- ١ . أن جمعية التنمية جمعوية نفع عام ، فهي واحدة من المؤسسات المجتمعية التي تسهم بشكل إيجابي في دفع عجلة تنمية المجتمع نحو الأمام.
- ٢ . أن الشراكة المجتمعية هي أحد أهم وسائل التنمية في المجتمع ، فمن طريقها تتضافر الجهود وتتحقق العديد من المكتسبات في مجال التنمية.
- ٣ . أن الإيجابية هي خير سبيل للإصلاح فتقديم المقترحات والحلول التي بنيت على دراسات علمية والاستفادة من التجارب الميدانية هي خير سبيل لتحقيق التنمية لأفراد المجتمع عامة.

تحليل البيئة الداخلية والخارجية (تحليل سوات):

تطبيق دراسة الواقع وفق آلية S.W.O.T من أجل التعرف على نقاط الضعف ونقاط القوة في البيئة الداخلية للجمعية وأهم المخاطر المتوقعة والفرص المتاحة أمامها لتحقيق مؤشرات خططها الاستراتيجية وذلك بغرض تحليل الفجوات ووضع الخطط والسيناريوهات البديلة من أجل الوصول إلى مستوى الأداء المطلوب. يتم تحليل البيئة الداخلية والخارجية حسب الجدول التالي:

نقاط القوة	نقاط الضعف	
١ . وجود كفاءات وخبرات متنوعة في مجلس إدارة الجمعية.	١ . ضعف الموارد المالية.	البيئة الداخلية
٢ . تكامل بناء اللوائح والأنظمة المنظمة لعمل الجمعية.	٢ . قلة الموارد البشرية.	
٣ . تفرغ المدير التنفيذي للجمعية.	٣ . قلة الدراسات والأبحاث في احتياجات المجتمع في مجال التنمية.	
٤ . وجود خطة تشغيلية لسنة التأسيس.	٤ . عدم مناسبة موقع المقر الحالي للجمعية.	
	٥ . عدم مناسبة مساحة المقر الحالي للجمعية.	
الفرص	المخاطر	
١ . تنامي حاجة المجتمع الى برامج التنمية.	١ . ضعف الدعم المالي لبرامج	البيئة الخارجية
٢ . كون الجمعية أول جمعية أهلية متخصصة بالتنمية في المملكة.	الجمعية.	
٣ . تعزيز الشراكة مع المؤسسات الحكومية والقطاع الخاص.	٢ . عدم تفاعل المتبرعين مع برامج التنمية.	

	<p>٤ . توجه الكثير من برامج المسؤولية الاجتماعية لدعم برامج التنمية وجعل ذلك من ضمن أولوياتها.</p> <p>٥ . الدعم الإعلامي الواضح لبرامج ومشاريع التنمية المقدمة للمجتمع.</p>
--	---

الملامح الاستراتيجية للجمعية:

الرؤية:

نموذج رائد ومتميز لتنمية وطنية رائدة ومستدامة.

الرسالة:

نعمل باحترافية من أجل تنمية قدرات أفراد المجتمع من خلال برامج تطويرية متنوعة تسهم في تحقيق الاحتياجات التنموية للوطن والمواطن.

الأهداف العامة:

١. المساهمة في البناء الحضاري للوطن من خلال بناء الكوادر البشرية.
٢. تحقيق التنمية في جميع المناطق، والمناطق المحتاجة على وجه الخصوص.
٣. الارتقاء بمستوى المواطن علما وعملا من خلال التدريب والتأهيل.
٤. المساهمة في الارتقاء بقدرات العاملين في الجهات التطوعية.
٥. إعداد وتأهيل العناصر الشابة وفقا لمتطلبات سوق العمل.
٦. المساهمة في خدمة المجتمع.

القيم:

١. التميز في الأداء: نشجع التميز وروح الفريق والتحفيز والإبداع والجودة والارتقاء بالأداء.
٢. الجودة الشاملة: السعي إلى تحسين وتطوير البرامج والأنشطة المقدمة للمستهدفين وفقا لأفضل المعايير.
٣. الشراكة: تنفيذ البرامج والمشاريع بالتنسيق مع الشرائح والمؤسسات ذات العلاقة لتحقيق الأهداف والمصالح المشتركة.
٤. المبادرة: وذلك بالسعي لاستباق الاحتياجات بالمبادرات العملية التي تعالج الإشكالات والصعوبات وتوفر المناخ الملائم للإنجاز.
٥. التعاون: وهو ركيزة النجاح لأي عمل من خلال تكاتف الأطراف المعنية به لتحقيق الأهداف المرسومة.

- ٦ . المؤسسية: وهي التي تضمن استمرارية العمل وديمومته وبناءه على قواعد راسخة من الجهد الإداري المتقن.
- ٧ . الالتقان: وهو من صفات الفلاح فإن الله يحب من العبد إذا عمل عملاً أن يتقنه.
- ٨ . المهنية: حيث يتولى العمل من يحسنه من أهل الخبرة والكفاءة كل في مجال تخصصه.
- ٩ . التطوير: فالجمود عدو النجاح والإنجاز، فلا بد من المراجعة الدائمة والتقويم المستمر بهدف تحقيق الأفضل دوماً.

المحاور الاستراتيجية:

- ١ - التدريب والتأهيل في مجال التنمية.
- ٢ - تطوير المهارات التنموية المتخصصة للفئة المستهدفة. " التطوير موجه لمن يملكون مهارات سابقة في تخصصات تنموية محددة "
- ٣ - تقديم الاستشارات في مجال التنمية.
- ٤ - إقامة شراكات فاعلة ومتنوعة مع مختلف الجهات ذات العلاقة.
- ٥ - تنمية الوعي المجتمعي بأهمية التنمية.
- ٦ - التعريف الإعلامي بالجمعية وخدماتها وبرامجها.
- ٧ - إنشاء بنك المبادرات المجتمعية في مجال التنمية.
- ٨ - إجراء البحوث والدراسات.
- ٩ - عقد المؤتمرات والملتقيات.
- ١٠ - تنمية الموارد المالية للجمعية.

هيكل خدمات وشراكات الجمعية:

الفئات المستهدفة:

- ١ - الشباب.
- ٢ - المرأة.
- ٣ - القطاع الخيري.
- ٤ - ذوي الاحتياجات الخاصة.
- ٥ - الأيتام.

هيكل أنشطة ومجالات الجمعية:

من عوامل نجاح وتميز الجمعية شمولية برامجها وخدماتها لتحقيق المفهوم الحقيقي للتنمية ويمكن ذلك من خلال:

حصر أوجه أنشطة التنمية:

وتضمن ذلك ما يلي:

- ١ . التدريب والتأهيل.
- ٢ . التطوير.
- ٣ . الاستشارات.
- ٤ . الشراكات الاستراتيجية.
- ٥ . التوعية والتثقيف.
- ٦ . التواصل الإعلامي.
- ٧ . بنك المبادرات.
- ٨ . البحوث والدراسات.
- ٩ . المؤتمرات والملتقيات.
- ١٠ . تنمية موارد.

حصر مجالات التنمية: (موزعة حسب سنوات الخطة الخمس).

م	المجال	١٤٤٠هـ	١٤٤١هـ	١٤٤٢هـ
١ .	المجال الاجتماعي.			
٢ .	المجال الأخلاقي "القيمي".			
٣ .	المجال المالي.			
٤ .	المجال الذاتي "نفسي، تربوي".			
٥ .	المجال الإداري.			
٦ .	المجال القانوني.			
٧ .	المجال التقني.			

٨ .	المجال المعرفي " الثقافي "		
٩ .	المجال الصحي.		
١٠ .	المجال الإعلامي.		

هيكل الشراكات:

إقامة الشراكات مع المؤسسات الحكومية والخاصة وغير الربحية يعتبر عاملاً حاسماً في تحقيق الأهداف الاستراتيجية للجمعية، ومن أبرز الشراكات المقترحة ما يلي:

- ١ - الشراكة مع المؤسسات التعليمية " جامعات، تعليم عام، تعليم خاص "
- ٢ - الشراكة مع الشركات والمؤسسات التدريبية.
- ٣ - الشراكة مع البنوك والشركات التجارية.
- ٤ - الشراكة مع المؤسسات الحكومية والخاصة.
- ٥ - الشراكة مع المؤسسات الإعلامية.
- ٦ - الشراكة مع الجمعيات والمؤسسات الخيرية.

م	الشريك	مجال الشراكة
١ .	المؤسسات التعليمية " جامعات، تعليم عام، تعليم خاص "	دعم مالي، دعم عيني، دعم تقني، دعم إداري، دعم فني، استشارات، خدمات لوجستية.
٢ .	الشركات والمؤسسات التدريبية	دعم مالي، دعم عيني، دعم تقني، دعم إداري، دعم فني، استشارات، خدمات لوجستية.
٣ .	البنوك والشركات التجارية	دعم مالي، دعم عيني، دعم تقني، دعم إداري، دعم فني.
٤ .	المؤسسات الحكومية والخاصة.	دعم مالي، دعم عيني، دعم تقني، دعم إداري، دعم فني، استشارات، خدمات لوجستية.
٥ .	المؤسسات الإعلامية.	دعم عيني، دعم تقني، دعم فني، استشارات، خدمات لوجستية.
٦ .	الجمعيات والمؤسسات الخيرية.	دعم تقني، دعم إداري، دعم فني، استشارات، خدمات لوجستية.

التمويل:

- ١ . اشتراكات العضوية.
- ٢ . مخصص الوزارة.
- ٣ . التبرعات العامة.
- ٤ . دعم المؤسسات المانحة.
- ٥ . برامج المسؤولية الاجتماعية.
- ٦ . إيرادات الأوقاف.
- ٧ . إيرادات الهبات.
- ٨ . عائدات الاستثمار.
- ٩ . إيرادات الرعاية.
- ١٠ . إيرادات البحوث والدراسات.
- ١١ . عائد البرامج المجتمعية.

معايير ترشيح البرامج والمشاريع المقترحة في الخطة:

- ١ . حجم الفئة المستفيدة من المشروع.
- ٢ . أهمية المشروع وضرورته.
- ٣ . نوع الفئة التي يستهدفها المشروع.
- ٤ . خطة المشروع.
- ٥ . موازنة المشروع.
- ٦ . مخرجات المشروع.

آلية تنفيذ الخطة الاستراتيجية :

- ١ . تحويل الخطة الاستراتيجية إلى خطط تنفيذية سنوية.
- ٢ . وضع الخطط السنوية في جداول زمنية محددة.

٣. وضع بيان بمهام وأعمال (مسؤوليات) كل عضو مشارك في تنفيذ الخطة.

٤. تأمين الموازنة السنوية للخطط التنفيذية.

٥. تقييم نصف سنوي للخطة.

الأهداف التشغيلية: (خلال سنوات الخطة الثلاث)

المحور الاستراتيجي رقم ١ : التدريب والتأهيل في مجال التسمية.			
م	الهدف الإجرائي	الفئة المستهدفة (بدون تحديد تخصص معين)	سنوات التنفيذ
١.	تنظيم (٢٢) دورة تدريبية في المجال الاجتماعي.	طلاب ثانوي وجامعي " بنين وبنات"، احتياجات خاصة، أيتام،	٣-٢-١
٢.	تنظيم (٢٢) دورة تدريبية في المجال الأخلاقي.	طلاب متوسط وثانوي وجامعي " بنين وبنات"، احتياجات خاصة، أيتام،	٣-٢-١
٣.	تنظيم (٢٢) دورة تدريبية في المجال المالي.	طلاب ثانوي وجامعي " بنين وبنات"، احتياجات خاصة، أيتام،	٣-٢-١
٤.	تنظيم (٢٢) دورة تدريبية في المجال الذاتي.	طلاب ثانوي وجامعي " بنين وبنات"، احتياجات خاصة، أيتام،	٣-٢-١
٥.	تنظيم (١٧) دورة تدريبية في المجال الإداري.	طلاب جامعي " بنين وبنات"، احتياجات خاصة، أيتام،	٣-٢
٦.	تنظيم (١٧) دورة تدريبية في المجال القانوني.	طلاب جامعي " بنين وبنات"، احتياجات خاصة، أيتام،	٣-٢
٧.	تنظيم (١٧) دورة تدريبية في المجال التقني.	طلاب ثانوي وجامعي " بنين وبنات"، احتياجات خاصة، أيتام،	٣-٢
٨.	تنظيم (١٠) دورة تدريبية في المجال المعرفي.	طلاب ثانوي وجامعي " بنين وبنات"، احتياجات خاصة، أيتام،	٣
٩.	تنظيم (١٠) دورة تدريبية في المجال الصحي.	طلاب متوسط ثانوي وجامعي " بنين وبنات"، احتياجات خاصة، أيتام،	٣
١٠.	تنظيم (١٠) دورة تدريبية في المجال الإعلامي.	طلاب جامعي " بنين وبنات"، أيتام،	٣
الإجمالي : عدد الدورات ١٦٩			١٦٩٠٠

❖ ملحوظة : تم تحديد العدد المستهدف لكل مجال على أساس معدل حضور الدورة الواحد ١٠٠ مشارك.

أعداد ومجالات الدورات التدريبية " المحور الاستراتيجي الأول " لكل سنة من سنوات الخطة:

م	المجال	١٤٤٠هـ	١٤٤١هـ	١٤٤٢هـ
	عدد الدورات	٥	٧	١٠
١ .	المجال الاجتماعي.			
٢ .	المجال الأخلاقي "القيمي".			
٣ .	المجال المالي.			
٤ .	المجال الذاتي "نفسي، تربوي".			
٥ .	المجال الإداري.			
٦ .	المجال القانوني.			
٧ .	المجال التقني.			
٨ .	المجال المعرفي "الثقافي".			
٩ .	المجال الصحي.			
١٠ .	المجال الإعلامي.			

المحور الاستراتيجي رقم ٢ : تطوير المهارات التنموية المتخصصة في مجال التنمية. "التطوير عبارة عن تدريب متخصص موجه لمن يملكون مهارات سابقة في تخصصات تنموية محددة"

م	الهدف الإجرائي*	الفئة المستهدفة (بدون تحديد تخصص معين)	سنوات التنفيذ	العدد المستهدف*
١ .	تنظيم (٢٢) دورة تدريبية تطويرية في المجال الاجتماعي .	طلاب دبلوم، جامعي " بنين وبنات"، قطاع خيرى	٣-٢-١	٤٤٠
٢ .	تنظيم (٢٢) دورة تدريبية تطويرية في المجال الأخلاقي .	طلاب دبلوم، جامعي " بنين وبنات"، قطاع خيرى	٣-٢-١	٤٤٠
٣ .	تنظيم (٢٢) دورة تدريبية تطويرية في المجال المالي .	طلاب دبلوم، جامعي " بنين وبنات"، قطاع خيرى	٣-٢-١	٤٤٠
٤ .	تنظيم (٢٢) دورة تدريبية تطويرية في المجال الذاتي .	طلاب دبلوم، جامعي " بنين وبنات"، قطاع خيرى	٣-٢-١	٤٤٠
٥ .	تنظيم (١٧) دورة تدريبية تطويرية في المجال الإداري .	طلاب دبلوم، جامعي " بنين وبنات"، قطاع خيرى	٣-٢	٣٤٠
٦ .	تنظيم (١٧) دورة تدريبية تطويرية في المجال القانوني .	طلاب دبلوم، جامعي " بنين وبنات"، قطاع خيرى	٣-٢	٣٤٠
٧ .	تنظيم (١٧) دورة تدريبية تطويرية في المجال التقني .	طلاب دبلوم، جامعي " بنين وبنات"، قطاع خيرى	٣-٢	٣٤٠
٨ .	تنظيم (١٠) دورة تدريبية تطويرية في المجال المعرفي .	طلاب دبلوم، جامعي " بنين وبنات"، قطاع خيرى	٣	٢٠٠

٢٠٠	٣	طلاب دبلوم، جامعي " بنين وبنات"، قطاع خيري	٩. تنظيم (١٠) دورة تدريبية تطويرية في المجال الصحي.
٢٠٠	٣	طلاب دبلوم، جامعي " بنين وبنات"، قطاع خيري	١٠. تنظيم (١٠) دورة تدريبية تطويرية في المجال الإعلامي.
٣٣٨٠			الإجمالي : عدد الدورات ١٦٩

❖ملحوظة :

- ١ . سيقترن التطوير على المهارات المرتبطة بالمجالات العشر للتنمية المحددة في هذه الخطة.
- ٢ . تم تحديد العدد المستهدف لكل مجال على أساس معدل حضور الدورة الواحد ٢٠ مشارك.

أعداد ومجالات الدورات التطويرية " المحور الاستراتيجي الثاني " لكل سنة من سنوات الخطة:

م	المجال	١٤٤٠هـ	١٤٤١هـ	١٤٤٢هـ
	عدد الدورات	٥	٧	١٠
١ .	المجال الاجتماعي.			
٢ .	المجال الأخلاقي "القيمي".			
٣ .	المجال المالي.			
٤ .	المجال الذاتي "نفسى، تربوي".			
٥ .	المجال الإداري.			
٦ .	المجال القانوني.			
٧ .	المجال التقني.			
٨ .	المجال المعرفي "الثقافي".			
٩ .	المجال الصحي.			
١٠ .	المجال الإعلامي.			

م	الهدف الإجرائي *	الفئة المستهدفة	سنوات التنفيذ	١٤٤٠	١٤٤١	١٤٤٢
١.	تقديم (٢٢٠٠) استشارة في المجال الاجتماعي.	جميع الفئات	٣-٢-١	٥٠٠	٧٠٠	١٠٠٠
٢.	تقديم (٢٢٠٠) استشارة في المجال الأخلاقي.	جميع الفئات	٣-٢-١	٥٠٠	٧٠٠	١٠٠٠
٣.	تقديم (٢٢٠٠) استشارة في المجال المالي.	جميع الفئات	٣-٢-١	٥٠٠	٧٠٠	١٠٠٠
٤.	تقديم (٢٢٠٠) استشارة في المجال الذاتي.	جميع الفئات	٣-٢-١	٥٠٠	٧٠٠	١٠٠٠
٥.	تقديم (١٧٠٠) استشارة في المجال الإداري.	جميع الفئات	٣-٢	=	٧٠٠	١٠٠٠
٦.	تقديم (١٧٠٠) استشارة في المجال القانوني.	جميع الفئات	٣-٢	=	٧٠٠	١٠٠٠
٧.	تقديم (١٧٠٠) استشارة في المجال التقني.	جميع الفئات	٣-٢	=	٧٠٠	١٠٠٠
٨.	تقديم (١٠٠٠) استشارة في المجال المعرفي.	جميع الفئات	٣	=	=	١٠٠٠
٩.	تقديم (١٠٠٠) استشارة في المجال الصحي.	جميع الفئات	٣	=	=	١٠٠٠
١٠.	تقديم (١٠٠٠) استشارة في المجال الإعلامي.	جميع الفئات	٣	=	=	١٠٠٠
الإجمالي : عدد الاستشارات ١٦٩٠٠				٢٠٠٠	٤٩٠٠	١٠٠٠٠

❖ملحوظة :

١ . ستقتصر الاستشارات على المجالات العشر للتنمية المحددة في هذه الخطة.

٢ . عدد الاستشارات السنوية لكل مستشار ١٠٠ استشارة.

أعداد المستشارين " المحور الاستراتيجي الثالث " لكل سنة من سنوات الخطة:

م	المجال	١٤٤٠هـ	١٤٤١هـ	١٤٤٢هـ
عدد المستشارين				
١ .	المجال الاجتماعي.	٥	٧	١٠
٢ .	المجال الأخلاقي "القيمي".			
٣ .	المجال المالي.			
٤ .	المجال الذاتي "نفسى، تربوي".			
٥ .	المجال الإداري.			

٦ .	المجال القانوني.		
٧ .	المجال التقني.		
٨ .	المجال المعرفي " الثقافى "		
٩ .	المجال الصحي.		
١٠ .	المجال الإعلامى.		

المحور الاستراتيجي رقم ٤ : إقامة شركات فاعلة ومتنوعة مع مختلف الجهات ذات العلاقة.							
م	الهدف الإجرائي*	الفئة المستهدفة	سنوات التنفيذ	١٤٤٠	١٤٤١	١٤٤٢	
١.	عقد (١٢) شركة في المجال الاجتماعي.	جميع الفئات	٣-٢-١	٥	٤	٣	
٢.	عقد (١٢) شركة في المجال الأخلاقي.	جميع الفئات	٣-٢-١	٥	٤	٣	
٣.	عقد (١٢) شركة في المجال المالي.	جميع الفئات	٣-٢-١	٥	٤	٣	
٤.	عقد (١٢) شركة في المجال الذاتي.	جميع الفئات	٣-٢-١	٥	٤	٣	
٥.	عقد (٧) شركة في المجال الإداري.	جميع الفئات	٣-٢	=	٤	٣	
٦.	عقد (٧) شركة في المجال القانوني.	جميع الفئات	٣-٢	=	٤	٣	
٧.	عقد (٧) شركات في المجال التقني.	جميع الفئات	٣-٢	=	٤	٣	
٨.	عقد (٣) شركات في المجال المعرفي.	جميع الفئات	٣	=	=	٣	
٩.	عقد (٣) شركات في المجال الصحي.	جميع الفئات	٣	=	=	٣	
١٠.	عقد (٣) شركات في المجال الإعلامى.	جميع الفئات	٣	=	=	٣	
الإجمالي : عدد الشركات ٧٨						٢٨	٣٠

❖ ملاحظة : ستقتصر الشركات الاستراتيجية على المجالات العشر للتنمية المحددة في هذه الخطة.

أعداد الشركات الاستراتيجية " المحور الاستراتيجي الرابع " لكل سنة من سنوات الخطة:

م	المجال	١٤٤٠هـ	١٤٤١هـ	١٤٤٢هـ
١ .	المجال الاجتماعي.	٥	٤	٣
٢ .	المجال الأخلاقي "القيمي".	٥	٤	٣
٣ .	المجال المالي.	٥	٤	٣
٤ .	المجال الذاتي "نفسي، تربوي".	٥	٤	٣
٥ .	المجال الإداري.		٤	٣
٦ .	المجال القانوني.		٤	٣
٧ .	المجال التقني.		٤	٣
٨ .	المجال المعرفي "الثقافي".			٣
٩ .	المجال الصحي.			٣
١٠ .	المجال الإعلامي.			٣

المحور الاستراتيجي رقم ٥ : تنمية الوعي المجتمعي بأهمية التنمية.						
م	الهدف الإجرائي*	١٤٤٠	١٤٤١	١٤٤٢	الفئة المستهدفة	العدد المستهدف
١.	تنظيم (٢٢) محاضرة توعوية لطلاب المرحلة الثانوية*.	٥	٧	١٠	طلاب ثانوي	٢٢٠٠
٢.	تنظيم (٢٢) محاضرة توعوية لطلاب المرحلة الجامعية*.	٥	٧	١٠	طلاب جامعي	٢٢٠٠
٣.	انتاج (٢) برامج تلفزيونية متعددة الحلقات لبثها عبر القنوات الفضائية .	=	١	١	جميع الفئات	١٠٠,٠٠٠
٤.	انتاج عدد (٣٠) حلقة توعوية ونشرها على قناة اليوتيوب*.	٥	١٠	١٥	جميع الفئات	٦٠,٠٠٠
٥.	المشاركة كمتحدث رئيسي في عدد (٣) ديوانيات*.	١	١	١	جميع الفئات	٣٠٠
٦.	طباعة وتوزيع عدد (١٥) نشرة توعوية*.	٥	٥	٥	جميع الفئات	٣٠,٠٠٠
٧.	اصدار (١٠) نشرات الكترونية في مجال التنمية.	٢	٤	٤	جميع الفئات	٢٠,٠٠٠
الإجمالي :		٢١٤,٧٠٠				

❖ ملاحظة :

العدد المستهدف في المحاضرات بني على أساس متوسط حضور لكل محاضرة ١٠٠ مشارك.
العدد المستهدف في الدورات بني على أساس متوسط حضور لكل ديوانية ١٠٠ مشارك.
العدد المستهدف في النشرات التوعوية بني على أساس طباعة عدد ٢٠٠٠ نسخة من كل نشرة.
العدد المستهدف في حلقات اليوتيوب بني على أساس متوسط مشاهدة لكل حلقة ٢٠٠٠ مشاهد.
الأنشطة المحددة ترتبط تلقائياً بأوجه النشاط المذكورة سابقاً لكل سنة من سنوات الخطة.

المحور الاستراتيجي رقم ٦ : التعريف الإعلامي بالجمعية وخدماتها وبرامجها.					
م	الهدف الإجرائي *	١٤٤٠	١٤٤١	١٤٤٢	العدد المستهدف
١.	تدشين موقع الجمعية على شبكة الانترنت.	١	=	=	٥٠,٠٠٠
٢.	تدشين حسابات خاصة على مواقع التواصل الاجتماعي (تويتر ، فيس بوك) .	١	=	=	٥٠,٠٠٠
٣.	إنشاء قناة خاصة على برنامج اليوتيوب .	١	=	=	١٠,٠٠٠
٤.	إعداد وتصميم الملف التعريفي بالجمعية.	١	=	=	=
٥.	توزيع (٧٠٠٠) نسخة من الملف التعريفي بالجمعية.	٢٠٠٠	٢٠٠٠	٣٠٠٠	٧٠٠٠
٦.	إعداد وتصميم المعرض المتنقل للجمعية.	١	=	=	=
٧.	تنفيذ (١٢٠) مشاركة للمعرض المتنقل في المدارس.	٢٠	٥٠	٥٠	٦٠,٠٠٠
٨.	تنفيذ (١٣) مشاركة للمعرض المتنقل في الأسواق التجارية.	٣	٥	٥	١٣,٠٠٠
٩.	تنفيذ (٦) مشاركات في المعارض المصاحبة للمؤتمرات والملتقيات.	٢	٢	٢	٣٠٠٠
١٠.	تنظيم عدد (١٣) زيارة خاصة بالمسؤولين والوجهاء وقادة الرأي.	٣	١٠	١٠	١٣
١١.	استقبال عدد (٥٠) زائر من المسؤولين والوجهاء وقادة الرأي.	١٠	٢٠	٢٠	٥٠
١٢.	تنفيذ (٣) برامج إفطار خلال شهر رمضان.	١	١	١	٦٠٠
١٣.	تنفيذ عدد (٣) برامج عشاء خيري.	١	١	١	١٠٠٠
١٤.	تنفيذ عدد (٣) حملات إعلامية سنوية.	١	١	١	١٠٠,٠٠٠
١٥.	نشر (١٠٠) خبر عن الجمعية على وسائل الإعلام والتواصل الاجتماعي.	٢٠	٣٠	٥٠	٥٠,٠٠٠

٦٠٠	جميع الفئات	١	١	١	الحفل الختامي السنوي للجمعية.	١٦.
٣٤٥٢٦٣	الإجمالي :					

المحور الاستراتيجي رقم ٧ : إنشاء بنك المبادرات المجتمعية في مجال التنمية.						
م	الهدف الإجرائي *	الفئة المستهدفة	سنوات التنفيذ	١٤٤٠	١٤٤١	١٤٤٢
١.	إعداد (١٥) مبادرة في المجال الاجتماعي.	جميع الفئات	٣-٢-١	٥	٥	٥
٢.	إعداد (١٥) مبادرة في المجال الأخلاقي.	جميع الفئات	٣-٢-١	٥	٥	٥
٣.	إعداد (١٥) مبادرة في المجال المالي.	جميع الفئات	٣-٢-١	٥	٥	٥
٤.	إعداد (١٥) مبادرة في المجال الذاتي.	جميع الفئات	٣-٢-١	٥	٥	٥
٥.	إعداد (١٠) مبادرة في المجال الإداري.	جميع الفئات	٣-٢	=	٥	٥
٦.	إعداد (١٠) مبادرة في المجال القانوني.	جميع الفئات	٣-٢	=	٥	٥
٧.	إعداد (١٠) مبادرات في المجال التقني.	جميع الفئات	٣-٢	=	٥	٥
٨.	إعداد (٥) مبادرات في المجال المعرفي.	جميع الفئات	٣	=	=	٥
٩.	إعداد (٥) مبادرات في المجال الصحي.	جميع الفئات	٣	=	=	٥
١٠.	إعداد (٥) مبادرات في المجال الإعلامي.	جميع الفئات	٣	=	=	٥
الإجمالي : عدد المبادرات ١٠٥				٢٠	٣٥	٥٠

❖ ملحوظة : ستقتصر المبادرات التنموية على المجالات العشر للتنمية المحددة في هذه الخطة.

المحور الاستراتيجي رقم ٨ : إجراء البحوث والدراسات.						
م	الهدف الإجرائي *	الفئة المستهدفة	سنوات التنفيذ	١٤٤٠	١٤٤١	١٤٤٢
١.	إعداد (١) دراسة في المجال الاجتماعي.	جميع الفئات	٢		١	

٢	إعداد (١) دراسة في المجال الأخلاقي.	جميع الفئات	٢	١	
٣	إعداد (١) دراسة في المجال المالي.	جميع الفئات	٢	١	
٤	إعداد (١) دراسة في المجال الذاتي.	جميع الفئات	٢	١	
٥	إعداد (١) دراسة في المجال الإداري.	جميع الفئات	٢	١	
٦	إعداد (١) دراسة في المجال القانوني.	جميع الفئات	٣	١	
٧	إعداد (١) دراسة في المجال التقني.	جميع الفئات	٣	١	
٨	إعداد (١) دراسة في المجال المعرفي.	جميع الفئات	٣	١	
٩	إعداد (١) دراسة في المجال الصحي.	جميع الفئات	٣	١	
١٠	إعداد (١) دراسة في المجال الإعلامي.	جميع الفئات	٣	١	
الإجمالي : عدد البحوث والدراسات ١٠			=	٥	٥

❖ ملاحظة : ستقتصر البحوث والدراسات على المجالات العشر للتنمية المحددة في هذه الخطة.

المحور الاستراتيجي رقم ٩ : عقد المؤتمرات والملتقيات.					
م	الهدف الإجرائي	الفئة المستهدفة	١٤٤٠	١٤٤١	١٤٤٢
١	تنظيم (١) مؤتمر في مجال التنمية.	المهتمين بالتنمية		=	١
٢	تنظيم (٣) ملتقيات في مجال التنمية.	المهتمين بالتنمية	١	١	١
الإجمالي : عدد المؤتمرات والملتقيات ٤			١	١	٢

المحور الاستراتيجي رقم ١٠ : تنمية الموارد المالية للجمعية.					
م	الهدف الإجرائي	الفئة المستهدفة	١٤٤٠	١٤٤١	١٤٤٢
١	تحقيق مبلغ (٦٠,٠٠٠) إيراد من التبرعات العامة.	المجتمع المحلي	١٠,٠٠٠	٢٠,٠٠٠	٣٠,٠٠٠
٢	تحقيق مبلغ (٦٠,٠٠٠) إيراد عضويات عاملة جديدة.	المهتمين بالتنمية	١٠,٠٠٠	٢٠,٠٠٠	٣٠,٠٠٠
٣	تحقيق مبلغ (٢٠,٠٠٠) إيراد عضويات انتساب جديدة.	المهتمين بالتنمية	٥,٠٠٠	٥,٠٠٠	١٠,٠٠٠

١٥,٠٠٠	١٥,٠٠٠	=	المهتمين بالتنمية	تحقيق مبلغ (٣٠,٠٠٠) استقطاع شهري.	٤.
١٠,٠٠٠	١٠,٠٠٠	١٠,٠٠٠	المجتمع المحلي	تحقيق مبلغ (٣٠,٠٠٠) إيراد المتبقي من الهلات بالمراكز التسويق.	٥.
٥,٠٠٠	٥,٠٠٠	=	المهتمين بالتنمية	تحقيق مبلغ (١٠,٠٠٠) إيراد رسوم دورات ومبيعات الجمعية.	٦.
٥,٠٠٠	٥,٠٠٠	=	المهتمين بالتنمية	تحقيق مبلغ (١٠,٠٠٠) إيراد البحوث والدراسات.	٧.
٣٠٠,٠٠٠	٢٠٠,٠٠٠	٢٠٠,٠٠٠	المؤسسات المانحة	تحقيق مبلغ (٧٠٠,٠٠٠) إيراد دعم المؤسسات المانحة.	٨.
٣٠٠,٠٠٠	٢٠٠,٠٠٠	٢٠٠,٠٠٠	الشركات والبنوك	تحقيق مبلغ (٧٠٠,٠٠٠) إيراد دعم برامج المسؤولية الاجتماعية.	٩.
١٠,٠٠٠	١٠,٠٠٠	=	والشركات والبنوك	تحقيق مبلغ (٢٠,٠٠٠) إيراد الرعاية .	١٠.
١,٠٠٠,٠٠٠	١,٠٠٠,٠٠٠	١,٠٠٠,٠٠٠	المجتمع المحلي	تحقيق مبلغ (٣,٠٠٠,٠٠٠) دعم وقف الجمعية.	١١.
١,٧١٥,٠٠٠	١,٤٩٠,٠٠٠	١,٤٣٥,٠٠٠	الإجمالي : ٤,٦٤٠,٠٠٠		

❖ ملاحظة :

اشتراقات العضوية على أساس ٢٠٠ ريال للعضوية العاملة، و ١٠٠ ريال للعضوية المنتسبة.

المبالغ المحددة تمثل الحد الأدنى من الإيرادات المطلوبة.

المبادرات التنموية خلال فترة الخطة*:

لغرض تحقيق المحاور الاستراتيجية وأهدافها الإجرائية تم صياغة عدد من المبادرات التنموية:

سنوات التنفيذ			التكلفة الاجمالية	مسؤولية التنفيذ	الفئة المستهدفة	أهداف المبادرة
١٤٤٢	١٤٤١	١٤٤٠				
			١٠,٠٠٠	إدارة التدريب	طلاب الجامعة " بنين وبنات "	١.
						٢.
						٣.
						٤.

٢											تنظيم (٢٢) دورة تدريبية في المجال الاجتماعي.
											تنظيم (٢٢) دورة تدريبية في المجال الأخلاقي.
											تنظيم (٢٢) دورة تدريبية في المجال المالي.
											تنظيم (٢٢) دورة تدريبية في المجال الذاتي.
											تنظيم (١٧) دورة تدريبية في المجال الإداري.
											تنظيم (١٧) دورة تدريبية في المجال القانوني.
											تنظيم (١٧) دورة تدريبية في المجال التقني.
											تنظيم (١٠) دورة تدريبية في المجال المعرفي.
											تنظيم (١٠) دورة تدريبية في المجال الصحي.
											تنظيم (١٠) دورة تدريبية في المجال الإعلامي.
									٣		عدد الأهداف في المبادرة الواحدة

المحور الاستراتيجي رقم ٢ : تطوير المهارات التنموية المتخصصة في مجال التنمية.

عدد المبادرات التي تخدم الهدف	١٠	٩	٨	٧	٦	٥	٤	٣	٢	١	رقم المبادرة ←	الهدف الإجرائي
٢												تنظيم (٢٢) دورة تدريبية تطويرية في المجال الاجتماعي.
												تنظيم (٢٢) دورة تدريبية تطويرية في المجال الأخلاقي.
												تنظيم (٢٢) دورة تدريبية تطويرية في المجال المالي.
												تنظيم (٢٢) دورة تدريبية تطويرية في المجال الذاتي.
												تنظيم (١٧) دورة تدريبية تطويرية في المجال الإداري.
												تنظيم (١٧) دورة تدريبية تطويرية في المجال القانوني.
												تنظيم (١٧) دورة تدريبية تطويرية في المجال التقني.
												تنظيم (١٠) دورة تدريبية تطويرية في المجال المعرفي.
												تنظيم (١٠) دورة تدريبية تطويرية في المجال الصحي.

											تنظيم (١٠) دورة تدريبية تطويرية في المجال الإعلامي.
									٣		عدد الأهداف في المبادرة الواحدة

المحور الاستراتيجي رقم ٣ : تقديم الاستشارات في مجال التنمية.												
عدد المبادرات التي تخدم الهدف	١٠	٩	٨	٧	٦	٥	٤	٣	٢	١	رقم المبادرة ←	الهدف الإجرائي
٢												تقديم (٢٢٠٠) استشارة في المجال الاجتماعي.
												تقديم (٢٢٠٠) استشارة في المجال الأخلاقي.
												تقديم (٢٢٠٠) استشارة في المجال المالي.
												تقديم (٢٢٠٠) استشارة في المجال الذاتي.
												تقديم (١٧٠٠) استشارة في المجال الإداري.
												تقديم (١٧٠٠) استشارة في المجال القانوني.
												تقديم (١٧٠٠) استشارة في المجال التقني.
												تقديم (١٠٠٠) استشارة في المجال المعرفي.
												تقديم (١٠٠٠) استشارة في المجال الصحي.
												تقديم (١٠٠٠) استشارة في المجال الإعلامي.
									٣			عدد الأهداف في المبادرة الواحدة

المحور الاستراتيجي رقم ٤ : إقامة شراكات فاعلة ومتنوعة مع مختلف الجهات ذات العلاقة.												
عدد المبادرات التي تخدم الهدف	١٠	٩	٨	٧	٦	٥	٤	٣	٢	١	رقم المبادرة ←	الهدف الإجرائي

٢											عقد (١٢) شراكة في المجال الاجتماعي.
											عقد (١٢) شراكة في المجال الأخلاقي.
											عقد (١٢) شراكة في المجال المالي.
											عقد (١٢) شراكة في المجال الذاتي.
											عقد (٧) شراكة في المجال الإداري.
											عقد (٧) شراكة في المجال القانوني.
											عقد (٧) شراكات في المجال التقني.
											عقد (٣) شراكات في المجال المعرفي.
											عقد (٣) شراكات في المجال الصحي.
											عقد (٣) شراكات في المجال الإعلامي.
									٣		عدد الأهداف في المبادرة الواحدة

المحور الاستراتيجي رقم ٥ : تنمية الوعي المجتمعي بأهمية التنمية.

عدد المبادرات التي تخدم الهدف	١٠	٩	٨	٧	٦	٥	٤	٣	٢	١	رقم المبادرة ←	الهدف الإجرائي
٢												تنظيم (٢٢) محاضرة توعوية لطلاب المرحلة الثانوية*.
												تنظيم (٢٢) محاضرة توعوية لطلاب المرحلة الجامعية*.
												انتاج (٢) برامج تلفزيونية متعددة الحلقات لبحثها عبر القنوات الفضائية .
												انتاج عدد (٣٠) حلقة توعوية ونشرها على قناة اليوتيوب*.
												المشاركة كمتحدث رئيسي في عدد (٣) ديوانيات*.
												طباعة وتوزيع عدد (١٥) نشرة توعوية*.
												اصدار (١٠) نشرات الكترونية في مجال التنمية.
										٣		عدد الأهداف في المبادرة الواحدة

المحور الاستراتيجي رقم ٦ : التعريف الإعلامي بالجمعية وخدماتها وبرامجها.

الهدف الإجرائي	رقم المبادرة ←	١	٢	٣	٤	٥	٦	٧	٨	٩	١٠	عدد المبادرات التي تخدم الهدف
تدشين موقع الجمعية على شبكة الانترنت.												٢
تدشين حسابات خاصة على مواقع التواصل الاجتماعي (تويتر ، فيس بوك) .												
إنشاء قناة خاصة على برنامج اليوتيوب .												
إعداد وتصميم الملف التعريفي بالجمعية.												
توزيع (٧٠٠٠) نسخة من الملف التعريفي بالجمعية.												
إعداد وتصميم المعرض المتنقل للجمعية.												
تنفيذ (١٢٠) مشاركة للمعرض المتنقل في المدارس.												
تنفيذ (١٣) مشاركة للمعرض المتنقل في الأسواق التجارية.												
تنفيذ (٦) مشاركات في المعارض المصاحبة للمؤتمرات والملتقيات.												
تنظيم عدد (١٣) زيارة خاصة بالمسؤولين والوجهاء وقادة الرأي.												
استقبال عدد (٥٠) زائر من المسؤولين والوجهاء وقادة الرأي.												
تنفيذ (٣) برامج إفطار خلال شهر رمضان.												
تنفذي عدد (٣) برامج عشاء خيري.												
تنفيذ عدد (٣) حملات إعلامية سنوية.												
نشر (١٠٠) خبر عن الجمعية على وسائل الإعلام والتواصل الاجتماعي.												
الحفل الختامي السنوي للجمعية.												
عدد الأهداف في المبادرة الواحدة												٣

المحور الاستراتيجي رقم ٧ : إنشاء بنك المبادرات المجتمعية في مجال التنمية.

الهدف الإجرائي	رقم المبادرة ←	١	٢	٣	٤	٥	٦	٧	٨	٩	١٠	عدد المبادرات التي تخدم الهدف
----------------	----------------	---	---	---	---	---	---	---	---	---	----	-------------------------------

٢											إعداد (١٥) مبادرة في المجال الاجتماعي.
											إعداد (١٥) مبادرة في المجال الأخلاقي.
											إعداد (١٥) مبادرة في المجال المالي.
											إعداد (١٥) مبادرة في المجال الذاتي.
											إعداد (١٠) مبادرة في المجال الإداري.
											إعداد (١٠) مبادرة في المجال القانوني.
											إعداد (١٠) مبادرات في المجال التقني.
											إعداد (٥) مبادرات في المجال المعرفي.
											إعداد (٥) مبادرات في المجال الصحي.
											إعداد (٥) مبادرات في المجال الإعلامي.
									٣		عدد الأهداف في المبادرة الواحدة

المحور الاستراتيجي رقم ٨ : إجراء البحوث والدراسات.

عدد المبادرات التي تخدم الهدف	١٠	٩	٨	٧	٦	٥	٤	٣	٢	١	رقم المبادرة ←	الهدف الإجرائي
٢												إعداد (١) دراسة في المجال الاجتماعي.
												إعداد (١) دراسة في المجال الأخلاقي.
												إعداد (١) دراسة في المجال المالي.
												إعداد (١) دراسة في المجال الذاتي.
												إعداد (١) دراسة في المجال الإداري.
												إعداد (١) دراسة في المجال القانوني.
												إعداد (١) دراسة في المجال التقني.
												إعداد (١) دراسة في المجال المعرفي.
												إعداد (١) دراسة في المجال الصحي.

											إعداد (١) دراسة في المجال الإعلامي.
									٣		عدد الأهداف في المبادرة الواحدة

المحور الاستراتيجي رقم ٩ : عقد المؤتمرات والملتقيات.												
عدد المبادرات التي تخدم الهدف	١٠	٩	٨	٧	٦	٥	٤	٣	٢	١	رقم المبادرة ←	الهدف الإجرائي
٢												تنظيم (١) مؤتمر في مجال التنمية.
												تنظيم (٣) ملتقيات في مجال التنمية.
									٣			عدد الأهداف في المبادرة الواحدة

المحور الاستراتيجي رقم ١٠ : تنمية الموارد المالية للجمعية.												
عدد المبادرات التي تخدم الهدف	١٠	٩	٨	٧	٦	٥	٤	٣	٢	١	رقم المبادرة ←	الهدف الإجرائي
٢												تحقيق مبلغ (٦٠,٠٠٠) إيراد من التبرعات العامة.
												تحقيق مبلغ (٦٠,٠٠٠) إيراد عضويات عاملة جديدة.
												تحقيق مبلغ (٢٠,٠٠٠) إيراد عضويات انتساب جديدة.
												تحقيق مبلغ (٣٠,٠٠٠) استقطاع شهري.
												تحقيق مبلغ (٣٠,٠٠٠) إيراد المتبقي من الهلات بالمراكز التسويق.
												تحقيق مبلغ (١٠,٠٠٠) إيراد رسوم دورات ومبيعات الجمعية.
												تحقيق مبلغ (١٠,٠٠٠) إيراد البحوث والدراسات.
												تحقيق مبلغ (٧٠٠,٠٠٠) إيراد دعم المؤسسات المانحة.
												تحقيق مبلغ (٧٠٠,٠٠٠) إيراد دعم برامج المسؤولية الاجتماعية.

										تحقيق مبلغ (٢٠,٠٠٠) إيراد الرعاية .
										تحقيق مبلغ (٣,٠٠٠,٠٠٠) دعم وقف الجمعية.
								٣		عدد الأهداف في المبادرة الواحدة

مؤشرات الأداء والمتابعة:

مؤشر الأداء	المحور الاستراتيجي الأول
عدد الدورات التدريبية المنفذة بشكل اجمالي.	١ -التدريب والتأهيل في مجال التنمية.
عدد الدورات التدريبية المنفذة في كل وجه من أوجه النشاط.	
عدد الدورات التدريبية المنفذة حسب المرحلة الدراسية	
عدد الدورات التدريبية المنفذة حسب الجنس "بنين ، بنات"	
عدد الدورات التدريبية المنفذة حسب الحالة "ايتام ، خاصة"	
عدد الدورات التدريبية المنفذة حسب سنوات الخطة	
عدد المشاركين في الدورات التدريبية المنفذة بشكل اجمالي.	
عدد المشاركين في الدورات التدريبية المنفذة في كل وجه من أوجه النشاط.	
عدد المشاركين في الدورات التدريبية المنفذة حسب المرحلة الدراسية	
عدد المشاركين في الدورات التدريبية المنفذة حسب الجنس "بنين ، بنات"	
عدد المشاركين في الدورات التدريبية المنفذة حسب الحالة "ايتام ، خاصة"	
عدد المشاركين في الدورات التدريبية المنفذة حسب سنوات الخطة	
عدد الحقايب التدريبية	
عدد المدربين	
تنفيذ الدورات التدريبية حسب الجدول الزمني	
عدد مراكز التدريب	
التكلفة الاجمالية للدورات التدريبية	
متوسط تكلفة المتدرب الواحد	
التكلفة الاجمالية للمدربين	

متوسط تكلفة المدرب الواحد	
متوسط تقييم الدورات التدريبية المنفذة بشكل إجمالي.	
متوسط تقييم الدورات التدريبية المنفذة في كل وجه من أوجه النشاط.	
متوسط تقييم الدورات التدريبية المنفذة حسب المرحلة الدراسية	
متوسط تقييم الدورات التدريبية المنفذة حسب الجنس "بنين ، بنات"	
متوسط تقييم الدورات التدريبية المنفذة حسب الحالة "أيتام ، خاصة"	
متوسط تقييم المتدربين بشكل إجمالي	
متوسط تقييم المتدربين في كل وجه من أوجه النشاط	
متوسط تقييم المتدربين حسب المرحلة الدراسية	
متوسط تقييم المتدربين حسب الجنس "بنين، بنات"	
متوسط تقييم المتدربين حسب الحالة "أيتام، خاصة"	

مؤشر الأداء	المحور الاستراتيجي الثاني
عدد الدورات التطويرية المنفذة بشكل إجمالي.	٢ - تطوير المهارات التنموية المتخصصة للفئة المستهدفة.
عدد الدورات التطويرية المنفذة في كل وجه من أوجه النشاط.	
عدد الدورات التطويرية المنفذة حسب المرحلة الدراسية	
عدد الدورات التطويرية المنفذة حسب الجنس "بنين ، بنات"	
عدد الدورات التطويرية المنفذة حسب الحالة "أيتام ، خاصة"	
عدد الدورات التطويرية المنفذة حسب سنوات الخطة	
عدد المشاركين في الدورات التطويرية المنفذة بشكل إجمالي.	
عدد المشاركين في الدورات التطويرية المنفذة في كل وجه من أوجه النشاط.	
عدد المشاركين في الدورات التطويرية المنفذة حسب المرحلة الدراسية	
عدد المشاركين في الدورات التطويرية المنفذة حسب الجنس "بنين ، بنات"	
عدد المشاركين في الدورات التطويرية المنفذة حسب الحالة "أيتام ، خاصة"	
عدد المشاركين في الدورات التطويرية المنفذة حسب سنوات الخطة	
عدد الحقائق التدريبية	
عدد المدربين	
تنفيذ الدورات التطويرية حسب الجدول الزمني	

عدد مراكز التدريب
التكلفة الاجمالية للدورات التطويرية
متوسط تكلفة المتدرب الواحد
التكلفة الاجمالية للمدربين
متوسط تكلفة المدرب الواحد
متوسط تقييم الدورات التطويرية المنفذة بشكل اجمالي.
متوسط تقييم الدورات التطويرية المنفذة في كل وجه من أوجه النشاط.
متوسط تقييم الدورات التطويرية المنفذة حسب المرحلة الدراسية
متوسط تقييم الدورات التطويرية المنفذة حسب الجنس "بنين ، بنات"
متوسط تقييم الدورات التطويرية المنفذة حسب الحالة "ايتام ، خاصة"
متوسط تقييم المتدربين بشكل اجمالي
متوسط تقييم المتدربين في كل وجه ن أوجه النشاط
متوسط تقييم المتدربين حسب المرحلة الدراسية
متوسط تقييم المتدربين حسب الجنس "بنين، بنات"
متوسط تقييم المتدربين حسب الحالة "ايتام، خاصة"

مؤشر الأداء	المحور الاستراتيجي الثالث
عدد الاستشارات المنفذة بشكل اجمالي.	
عدد الاستشارات المنفذة في كل وجه من أوجه النشاط.	
عدد الاستشارات المنفذة حسب المرحلة الدراسية	
عدد الاستشارات المنفذة حسب الجنس "بنين، بنات"	
عدد الاستشارات المنفذة حسب الحالة "ايتام، خاصة"	
عدد الاستشارات المنفذة حسب سنوات الخطة	
متوسط رضى المستشير عن الاستشارات المقدمة بشكل اجمالي	
متوسط رضى المستشير عن الاستشارات المقدمة في كل وجه من أوجه النشاط.	
متوسط رضى المستشير عن الاستشارات المقدمة حسب المرحلة الدراسية	
متوسط رضى المستشير عن الاستشارات المقدمة حسب الجنس "بنين ، بنات"	
متوسط رضى المستشير عن الاستشارات المقدمة حسب الحالة "ايتام ، خاصة"	

٣ -تقديم الاستشارات في مجال التنمية.

عدد المستشارين المشاركين في تقديم الخدمة	
التكلفة الاجمالية للاستشارات	
متوسط تكلفة الاستشارة الواحد	
التكلفة الاجمالية للمستشارين	
متوسط تكلفة المستشار الواحد	

مؤشر الأداء	المحور الاستراتيجي الرابع
عدد الشركات المنفذة بشكل اجمالي.	٤ - إقامة شركات فاعلة ومتنوعة مع مختلف الجهات ذات العلاقة.
عدد الشركات المنفذة في كل وجه من أوجه النشاط.	
عدد المستفيدين من الشركات بشكل اجمالي	
عدد المستفيدين من الشركات حسب المرحلة الدراسية	
عدد المستفيدين من الشركات حسب الجنس "بنين، بنات"	
عدد المستفيدين من الشركات حسب الحالة "ايتام، خاصة"	
عدد الشركات المنفذة حسب سنوات الخطة	
نسبة المستفيدين عبر الشركات إلى إجمالي المستفيدين	
نسبة المستفيدين عبر الشركات إلى إجمالي المستفيدين حسب المرحلة الدراسية	
نسبة المستفيدين عبر الشركات إلى إجمالي المستفيدين حسب الجنس "بنين، بنات"	
نسبة المستفيدين عبر الشركات إلى إجمالي المستفيدين حسب الحالة "ايتام، خاصة"	
التكلفة الاجمالية للشركات	
متوسط تكلفة الشركة الواحدة	

مؤشر الأداء	المحور الاستراتيجي الخامس
عدد المحاضرات المنفذة بشكل اجمالي.	٥ - تنمية الوعي المجتمعي بأهمية التنمية.
عدد المحاضرات المنفذة حسب سنوات الخطة	
عدد المحاضرات المنفذة في كل وجه من أوجه النشاط.	
التكلفة المالية للمحاضرات	

متوسط تكلفة المحاضرة الواحدة	
عدد المستفيدين من المحاضرات بشكل إجمالي	
عدد المستفيدين من المحاضرات حسب المرحلة الدراسية	
عدد المستفيدين من المحاضرات حسب الجنس "بنين، بنات"	
عدد المستفيدين من المحاضرات حسب الحالة "أيتام، خاصة"	
متوسط رضى المستفيدين من المحاضرات المقدمة بشكل إجمالي	
متوسط رضى المستفيدين من المحاضرات المقدمة في كل وجه من أوجه النشاط.	
متوسط رضى المستفيدين من المحاضرات المقدمة حسب المرحلة الدراسية	
متوسط رضى المستفيدين من المحاضرات المقدمة حسب الجنس "بنين ، بنات"	
متوسط رضى المستفيدين من المحاضرات المقدمة حسب الحالة "أيتام ، خاصة"	
عدد البرامج التلفزيونية المقدمة	
عدد المستفيدين من البرامج التلفزيونية	
عدد القنوات الفضائية المشاركة في بث البرامج التلفزيونية	
عدد الحلقات التوعوية المنشورة عبر اليوتيوب	
عدد مشاهدات الحلقات التوعوية المنشورة عبر اليوتيوب	
عدد الديوانيات التي المشاركة فيها كمتحدثين	
عدد الحضور الإجمالي للديوانيات	
عدد النشرات التوعوية المطبوعة إجمالاً	
عدد النشرات التوعوية المطبوعة حسب كل مجال من مجالات النشاط	
عدد المستفيدين من النشرات التوعوية إجمالاً	
عدد المستفيدين من النشرات التوعوية حسب المرحلة الدراسية	
عدد المستفيدين من النشرات التوعوية حسب الجنس "بنين ، بنات"	
عدد المستفيدين من النشرات التوعوية حسب الحالة "أيتام ، خاصة"	
عدد المستفيدين من النشرة الإلكترونية	
التكلفة المالية للمحاضرات إجمالاً	
متوسط تكلفة المحاضرة الواحدة	
تكلفة إنتاج وبث البرامج التلفزيونية	
تكلفة إنتاج ونشر الحلقات التوعوية عبر اليوتيوب	

تكلفة طباعة ونشر النشرات التوعوية	
تكلفة تصميم ونشر النشرة الإلكترونية	

مؤشر الأداء	المحور الاستراتيجي السادس
تكلفة تصميم ونشر الموقع الإلكتروني	٦ - التعريف الإعلامي بالجمعية وخدماتها وبرامجها.
عدد زوار الموقع الإلكتروني	
تكلفة إنشاء وإدارة حسابات التواصل الاجتماعي	
عدد متابعي حسابات التواصل الاجتماعي	
تكلفة تصميم وطباعة الملف التعريفي للجمعية	
عدد المستفيدين من الملف التعريفي للجمعية	
تكلفة إعداد وتصميم المعرض المتنقل	
العدد الإجمالي لزوار المعارض المتنقلة التي تم تنظيمها	
عدد المدارس والكليات التي استضافت المعرض المتنقل	
عدد الأسواق التي تم تنظيم المعرض المتنقل بها	
عدد المؤتمرات والملتقيات التي تم مشاركة المعرض المتنقل بها	
عدد زوار المعرض المتنقل من الطلاب	
عدد زوار المعرض المتنقل من المتسوقين	
عدد زوار المعرض المتنقل في المؤتمرات والملتقيات	
عدد الزيارات الخاصة للمسؤولين والوجهاء	
عدد الزيارات التي تم استقبالها في الجمعية	
تكلفة برنامج الإفطار الرمضاني	
عدد المشاركين ببرنامج الإفطار الرمضاني	
الإيرادات المالية من التبرعات في برنامج الإفطار الرمضاني	
تكلفة برنامج العشاء الخيري	
عدد المشاركين ببرنامج العشاء الخيري	
الإيرادات المالية من التبرعات في برنامج العشاء الخيري	

تكلفة تصميم وتنظيم الحملات الإعلامية السنوية	
عدد المستفيدين من الحملات الإعلامية السنوية	
عدد الوسائل الإعلامية المستخدمة في الحملة الإعلامية السنوية	
الإيرادات المالية للحملة الإعلامية السنوية	
عدد الأخبار التي تم نشرها عن الجمعية	
عدد الوسائل الإعلامية التي تم نشر أخبار الجمعية من خلالها	
تكلفة برنامج الحفل السنوي	
عدد المشاركين ببرنامج الحفل السنوي	
الإيرادات المالية من التبرعات في برنامج الحفل السنوي	

مؤشر الأداء	المحور الاستراتيجي السابع
عدد المبادرات المنفذة بشكل إجمالي.	٧ - إنشاء بنك المبادرات المجتمعية في مجال التنمية.
عدد المبادرات المنفذة حسب سنوات الخطة	
عدد المبادرات المنفذة في كل وجه من أوجه النشاط.	
عدد المبادرات المنفذة حسب المرحلة الدراسية	
عدد المبادرات المنفذة حسب الجنس "بنين، بنات"	
عدد المبادرات المنفذة حسب الحالة "أيتام، خاصة"	
عدد المستفيدين من المبادرات بشكل إجمالي	
عدد المستفيدين من المبادرات حسب المرحلة الدراسية	
عدد المستفيدين من المبادرات حسب الجنس "بنين، بنات"	
عدد المستفيدين من المبادرات حسب الحالة "أيتام، خاصة"	
نسبة المستفيدين من المبادرات إلى إجمالي المستفيدين	
نسبة المستفيدين من المبادرات إلى إجمالي المستفيدين حسب المرحلة الدراسية	
نسبة المستفيدين من المبادرات إلى إجمالي المستفيدين حسب الجنس "بنين، بنات"	
نسبة المستفيدين من المبادرات إلى إجمالي المستفيدين حسب الحالة "أيتام، خاصة"	
التكلفة الإجمالية للمبادرات	
متوسط تكلفة المبادرة الواحدة	

مؤشر الأداء	المحور الاستراتيجي الثامن
عدد البحوث والدراسات المنفذة بشكل إجمالي.	٨ - إجراء البحوث والدراسات.
عدد البحوث والدراسات المنفذة حسب سنوات الخطة	
عدد البحوث والدراسات المنفذة في كل وجه من أوجه النشاط.	
عدد البحوث والدراسات المنفذة حسب المرحلة الدراسية	
عدد البحوث والدراسات المنفذة حسب الجنس "بنين، بنات"	
عدد البحوث والدراسات المنفذة حسب الحالة "أيتام، خاصة"	
الإيرادات المالية من البحوث والدراسات	
عدد الباحثين المشاركين في البحوث والدراسات	
التكلفة الاجمالية للبحوث والدراسات	
متوسط تكلفة الدراسة الواحدة	

مؤشر الأداء	المحور الاستراتيجي التاسع
عدد المؤتمرات والملتقيات المنفذة بشكل إجمالي.	٩ - عقد المؤتمرات والملتقيات.
عدد المؤتمرات والملتقيات المنفذة حسب سنوات الخطة	
عدد المؤتمرات والملتقيات المنفذة في كل وجه من أوجه النشاط.	
عدد المؤتمرات والملتقيات المنفذة حسب المرحلة الدراسية	
عدد المؤتمرات والملتقيات المنفذة حسب الجنس "بنين، بنات"	
عدد المؤتمرات والملتقيات المنفذة حسب الحالة "أيتام، خاصة"	
الإيرادات المالية من المؤتمرات والملتقيات	
عدد الباحثين المشاركين في المؤتمرات والملتقيات	
التكلفة الاجمالية للمؤتمرات والملتقيات	
عدد الحضور المشاركين في المؤتمرات والملتقيات	
عدد الأبحاث وأوراق العمل المقدمة	

مؤشر الأداء	المحور الاستراتيجي العاشر
الإيرادات المالية من التبرعات العامة	

الإيرادات المالية من رسوم العضوية	١٠ - تنمية الموارد المالية للجمعية.
الإيرادات المالية من الاستقطاع الشهري	
الإيرادات المالية من مراكز التسوق	
الإيرادات المالية من الرسوم والمبيعات	
الإيرادات المالية من البحوث والدراسات	
الإيرادات المالية من المؤسسات المانحة	
الإيرادات المالية من برامج المسؤولية الاجتماعية	
الإيرادات المالية من برامج الرعاية	
الإيرادات المالية لمشروع الوقف	

الموازنات التقديرية:

الإيرادات:

تعتمد إيرادات الجمعية على التالي:

- ١ . اشتراكات العضوية.
- ٢ . مخصص الوزارة.
- ٣ . التبرعات العامة.
- ٤ . دعم المؤسسات المانحة.
- ٥ . برامج المسؤولية الاجتماعية.
- ٦ . إيرادات الأوقاف.
- ٧ . إيرادات الهيئات.
- ٨ . عائدات الاستثمار.
- ٩ . إيرادات الرعاية.
- ١٠ . إيرادات البحوث والدراسات.
- ١١ . عائد البرامج المجتمعية.

اجمالي الإيرادات المتوقعة خلال سنوات الخطة

م	النوع	١٤٤٠هـ	١٤٤١هـ	١٤٤٢هـ
١ .	اشتراكات العضوية			
٢ .	مخصص الوزارة			
٣ .	التبرعات العامة			
٤ .	دعم المؤسسات المانحة			
٥ .	دعم برامج المسؤولية الاجتماعية			
٦ .	إيرادات الأوقاف			
٧ .	إيرادات الهبات			
٨ .	عائدات الاستثمار			
٩ .	إيرادات الرعاية.			
١٠ .	إيرادات البحوث والدراسات.			
١١ .	عائد البرامج المجتمعية.			
١٢ .	الإجمالي			

١ . اشتراكات العضوية.

- اشتراكات العضوية العاملة:

١٤٤٠هـ	١٤٤١هـ	١٤٤٢هـ

- اشتراكات العضوية العادية:

١٤٤٠هـ	١٤٤١هـ	١٤٤٢هـ

													٨ . البريد
													٩ . علاقات عامة واعلام
													١٠ . دعاية واعلان
													١١ . فعاليات وملتقيات
													١٢ . دورات تدريبية
													١٣ . ضيافة
													١٤ . محروقات
													١٥ . تأمين سيارات
													١٦ . مواد تنظيف
													١٧ . رسوم حكومية
													١٨ . الموقع الإلكتروني
													١٩ . برامج التواصل الاجتماعي
													٢٠ . صيانة
													٢١ . اهلاكات
													٢٢ . إطفاء مصاريف التأسيس
													٢٣ . أخرى
													٢٤ . إجمالي الربع
													٢٥ . الإجمالي

م	البند	نسبة النمو	%	%
		١٤٤٠	١٤٤١	١٤٤٢
١	الرواتب			

			٢ . مكافأة أعضاء اللجان
			٣ . الإيجار
			٤ . قرطاسية
			٥ . مطبوعات
			٦ . فواتير كهرباء وماء
			٧ . فواتير الهاتف
			٨ . البريد
			٩ . علاقات عامة واطلام
			١٠ . محروقات
			١١ . تأمين سيارات
			١٢ . مواد تنظيف
			١٣ . رسوم حكومية
			١٤ . صيانة
			١٥ . اهلاكات
			١٦ . إطفاء مصاريف التأسيس
			١٧ . أخرى
			١٨ . الإجمالي

ملحوظة : مصاريف التأسيس غير خاضعة للنسب السنوية وانما تقسم على سنوات الخطة.

٢ . مصروفات رأسمالية.

وهي النفقات المرتبطة بزيادة أصول الجمعية وتشمل التالي " تكاليف السنة الأولى " :

م	البند	سعر الوحدة	الكمية	الإجمالي
	التجهيزات والأثاث المكتبي			
١ .	مكتب مدير الجمعية			

			مكتب مدير إدارة	٢ .
			مكتب موظف	٣ .
			مكتب استقبال	٤ .
			كرسي دوار فاخر	٥ .
			كرسي دوار جلد	٦ .
			كرسي دوار قماش	٧ .
			كرسي زوار ثابت	٨ .
			طاولة اجتماعات	٩ .
			طاولة شاي فاخرة	١٠ .
			طاولة شاي عادية	١١ .
			دولاب ملفات سحب	١٢ .
			دولاب ملفات درف زجاج	١٣ .
			كنب لمكتب مدير الجمعية	١٤ .
			كنب استقبال	١٥ .
				١٦ .
				١٧ .
				١٨ .
أجهزة ومعدات				
			سنترال وتوابعه	١٩ .
			شبكة حاسب " سيرفر " وتوابعه	٢٠ .
			أجهزة حاسب مكثبي	٢١ .
			أجهزة حاسب محمول	٢٢ .

٢٣ .	آلة تصوير كبيرة		
٢٤ .	آلة تصوير حجم صغير		
٢٥ .	طابعة ليزر		
٢٦ .			
٢٧ .			
	الإجمالي		

نسبة النمو السنوية

م	السنوات	١٤٤٠هـ	١٤٤١هـ	١٤٤٢هـ
١ .	نسبة النمو	=	%١٥	%١٠
٢ .	اجمالي المصاريف الرأسمالية	١٠٠,٠٠٠	١٥٠٠٠	١٠٠٠٠

٣ . مصروفات متغيرة:

تمثل هذه المصروفات التكاليف التفصيلية لأوجه النشاط الواردة في الخطة وهي :

- التدريب والتأهيل.
- التطوير.
- الاستشارات.
- الشراكات الاستراتيجية.
- التوعية والتثقيف.
- التواصل الإعلامي.
- بنك المبادرات.
- البحوث والدراسات.

- المؤتمرات والملتقيات.
- تنمية موارد.

المصروفات التفصيلية لنشاط التدريب والتأهيل:

م	المصارف	التكلفة الشهرية	التكلفة السنوية	١٤٤٠هـ	١٤٤١هـ	١٤٤٢هـ
١ .	الحقائب التدريبية					
٢ .	المدرسين					
٣ .	القاعات التدريبية					
٤ .	الضيافة					
٥ .	القرطاسية					
٦ .						
٧ .						
٨ .	الإجمالي					

المصروفات التفصيلية لنشاط التطوير:

م	المصارف	التكلفة الشهرية	التكلفة السنوية	١٤٤٠هـ	١٤٤١هـ	١٤٤٢هـ
١ .						
٢ .						
٣ .						
٤ .						
٥ .						

						٦ .
						٧ .
						٨ . الإجمالي

المصروفات التفصيلية لنشاط الاستشارات:

م	المصارف	التكلفة الشهرية	التكلفة السنوية	١٤٤٠هـ	١٤٤١هـ	١٤٤٢هـ
٩ .						
١٠ .						
١١ .						
١٢ .						
١٣ .						
١٤ .						
١٥ .						
١٦ .	الإجمالي					

المصروفات التفصيلية لنشاط الشراكات:

م	المصارف	التكلفة الشهرية	التكلفة السنوية	١٤٤٠هـ	١٤٤١هـ	١٤٤٢هـ
١٧ .						
١٨ .						
١٩ .						
٢٠ .						
٢١ .						

						٢٢
						٢٣
					الإجمالي	٢٤

المصروفات التفصيلية لنشاط التوعية والتثقيف:

م	المصارف	التكلفة الشهرية	التكلفة السنوية	١٤٤٠هـ	١٤٤١هـ	١٤٤٢هـ
٢٥						
٢٦						
٢٧						
٢٨						
٢٩						
٣٠						
٣١						
٣٢	الإجمالي					

المصروفات التفصيلية لنشاط التواصل الإعلامي:

م	المصارف	التكلفة الشهرية	التكلفة السنوية	١٤٤٠هـ	١٤٤١هـ	١٤٤٢هـ
٣٣						
٣٤						
٣٥						
٣٦						
٣٧						

						٣٨
						٣٩
					الإجمالي	٤٠

المصروفات التفصيلية لنشاط بنك المبادرات:

م	المصارف	التكلفة الشهرية	التكلفة السنوية	١٤٤٠هـ	١٤٤١هـ	١٤٤٢هـ
٤١						
٤٢						
٤٣						
٤٤						
٤٥						
٤٦						
٤٧						
٤٨	الإجمالي					

المصروفات التفصيلية لنشاط البحوث والدراسات:

م	المصارف	التكلفة الشهرية	التكلفة السنوية	١٤٤٠هـ	١٤٤١هـ	١٤٤٢هـ
٤٩						
٥٠						
٥١						
٥٢						
٥٣						

						٥٤
						٥٥
					الإجمالي	٥٦

المصروفات التفصيلية لنشاط المؤتمرات والملتقيات:

م	المصارف	التكلفة الشهرية	التكلفة السنوية	١٤٤٠هـ	١٤٤١هـ	١٤٤٢هـ
٥٧						
٥٨						
٥٩						
٦٠						
٦١						
٦٢						
٦٣						
٦٤	الإجمالي					

المصروفات التفصيلية لنشاط تنمية الموارد:

م	المصارف	التكلفة الشهرية	التكلفة السنوية	١٤٤٠هـ	١٤٤١هـ	١٤٤٢هـ
٦٥						
٦٦						
٦٧						
٦٨						
٦٩						

						٧٠
						٧١
					الإجمالي	٧٢

صافي الإيرادات المتوقعة:

م	البيان	١٤٤٠هـ	١٤٤١هـ	١٤٤٢هـ
١	اجمالي الإيرادات			
٢	إجمالي المصروفات			
٣	صافي الإيرادات			
	الإجمالي			

الهيكل التنظيمي:

تم اعداد هذا الهيكل وفق المنهجية التالية:

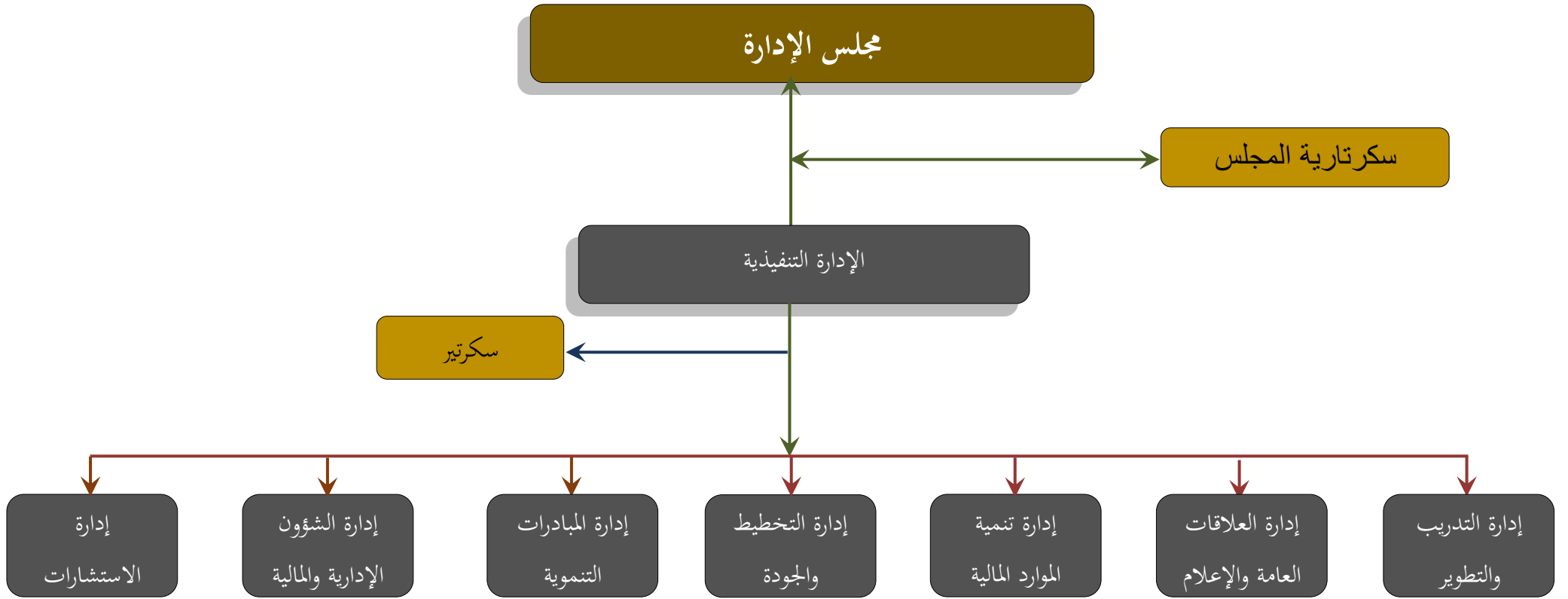
- ١ - ربط الهيكل التنظيمي بالأهداف والمؤشرات الاستراتيجية للجمعية.
- ٢ - رسم الهيكل التنظيمي على أساس أنه وسيلة لتحقيق الأهداف وليس غاية في ذاته.
- ٣ - التوجه نحو البساطة والبعد عن التكلف والتعقيد لتحقيق الكفاءة والفاعلية.
- ٤ - المرونة التامة التي تجمع بين تطوير الوضع الراهن وتحقيق الأهداف الاستراتيجية.

ملحوظات:

- ١ - سيتم وضع وصف وظيفي لكل إدارة.
- ٢ - في مرحلة التأسيس والبناء يمكن دمج أكثر من إدارة مع بعضها البعض.
- ٣ - يمكن تجميد بعض الإدارات لحين الحاجة اليها.

- ٤ - سيتفرع من كل إدارة عدد من الشعب المتخصصة.
- ٥ - يمكن الاستغناء عن بعض الإدارات من خلال الشراكة المجانية او مدفوعة الثمن مع المؤسسات المتخصصة.

الهيكل التنظيمي المقترح لجمعية التنمية



التوصيف الوظيفي لمكونات الهيكل: يتم اعداده لاحقاً

- ١ - إدارة التدريب والتطوير:
- ٢ - إدارة العلاقات العامة والإعلام:
- ٣ - إدارة تنمية الموارد المالية:
- ٤ - إدارة التخطيط والجودة:
- ٥ - إدارة المبادرات التتموية:
- ٦ - إدارة الشؤون المالية والإدارية:
- ٧ - إدارة الاستشارات: